

StudentInnen Workshop Tempelhof-Berlin

Olympus in Berlijn

Door ir. Herwin Sap

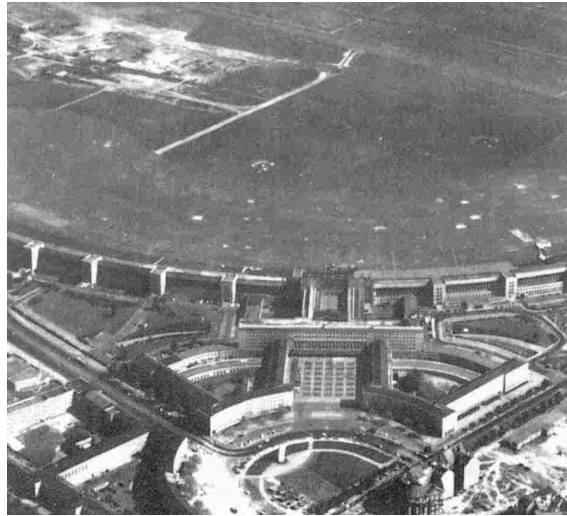
Tussen 15 en 22 januari 2000 organiseerden de technische universiteiten van Eindhoven en Berlijn een workshop in en over het Berlijnse vliegveld Tempelhof. Het vliegveld is ontworpen door de architect Ernst Sagebiel en zou het grootste en indrukwekkendste vliegveld van Europa moeten worden. Het gebouw (aanvang 1938) is een duidelijke representant van de Duitse fascistische architectuur; het is sober, overweldigend, megalomaan en een mengeling van moderne vorm en functie met klassieke stijlmiddelen. De megalomanie van de fascisten spreekt onder meer uit de overkapping, die tevens dienst doet als tribune van waaraf zo'n 80.000 mensen landende beroemdheden konden verwelkomen. De tribune is overigens nooit als zodanig gebruikt.

Het vliegveld, dat midden in de stad ligt, is nog steeds in gebruik; met name voor binnenlandse en Europese vluchten (ca. 800.000 pers/jaar). Het vliegveld staat echter ter discussie en er zijn plannen het op termijn te sluiten. Het was de opdracht voor de Berlijnse en Eindhovense studenten om strategieën, concepten en ontwerpen te maken voor toekomstig gebruik van het Tempelhofer-Feld en het enorme luchthavengebouw (incl. gebouw ca. 356 HA).

De workshop vond grotendeels plaats in het vliegveldgebouw. Vanuit de atelierruimte was er een uitzicht over het hele Tempelhofer Feld, waardoor studenten en begeleiders als Griekse goden vanuit hun paleis op Olympus konden neerkijken op de wereld die ze wilden vormgeven en beïnvloeden. Dit uitzicht bood de mogelijkheid om niet alleen over tekeningen te discussieren maar om vooral ook naar buiten te kijken om zich nog beter voor te stellen wat een ontwerpbeslissing voor consequenties zou hebben. Druk gebarend en discussiërend achter het raam dat zicht bood op het plangebied werd geanalyseerd, ontworpen en geëvalueerd.

De workshop bood studenten de kans om op multiculturele en interdisciplinaire basis samen te werken aan een project. De begeleiders hebben de studenten gestimuleerd om gemengde groepen te vormen, maar dit is niet bij alle groepen het geval geweest. De multiculturaliteit bleek al bij de eerste discussie interessante verschillen in standpunten op te leveren. Een belangrijke discussie die zeer bepalend is geweest voor de behandeling van het gebouw, is die over de geschiedenis ervan. De Duitse studenten hadden een positievere associatie met het gebouw dan de Nederlandse en associeerden het vooral met de functie die het na de oorlog had; als luchtbrug waarmee de inwoners van West-Berlijn werden voorzien van hun levensbehoeften. De Nederlandse studenten hadden aanvankelijk een veel negatievere associatie met het gebouw en beoordeelden het niet zo zeer op die functie die het het grootste deel van zijn 'leven' heeft vervuld maar meer op de Nationaal-Socialistische architectuur (vorm, stijl) en de intentie. Deze discussie leverde voor alle groepen het uitgangspunt op dat het gebouw een belangrijke rol speelt in de beleving van de Berlijnse geschiedenis, en als zodanig dan ook niet volledig van het toneel mocht verdwijnen. Er werd in de discussies onder meer voorgesteld om het gebouw een grote veelheid aan functies te geven om het gebouw op die manier 'democratisch' te maken.

Een ander voorbeeld van verschil in cultuur tussen de Berlijnse en Eindhovense studenten is dat de Berlijners meer dan de Eindhovenaars geneigd waren te denken in beweging, in pluriformiteit en in



multi- of subculturaliteit, dit is overigens iets wat de Eindhovense studenten erg aansprak en vervolgens makkelijk werd herkend en overgenomen.

Er bleek ook een verschil te zijn tussen de Berlijnse en Eindhovense studenten in de wijze van ontwerpen en presenteren; de Eindhovense studenten ontwierpen en presenteerden vooral met behulp van schetsen en tekeningen terwijl de Berlijnse studenten daarvoor vaker collages gebruikten.

De communicatie vond plaats in drie talen; Duitse studenten die Nederlands spraken, Nederlandse studenten die Duits spraken aangevuld met communicatie in het Engels. In deze presentatie van de workshop-resultaten is deze drietaligheid gecontinueerd. Deze drietaligheid is ook terug te vinden in deze presentatie van de workshop-resultaten, al hebben de meeste groepen gekozen voor een presentatie in het Engels.

De interdisciplinariteit bestond eruit dat de workshop werd gevolgd door zowel architectuur als stedenbouw studenten. Door de sterke relatie tussen het Tempelhofer Feld en het luchthavengebouw en de ontwerp vragen die zij beiden opleverden was samenwerking tussen architectuur en stedenbouw studenten onvermijdelijk. Wat belangrijk meespeelde in de samenwerking is dat de studenten bereid waren over de grenzen van hun vakgebied heen te kijken, hetgeen ondermeer ook economische, infrastructurale, planologische en landschapsarchitectonische analyses en ontwerpbeslissingen opleverde.

Na een aantal excursies in Berlijn, werd 's maandags begonnen met een rondleiding door het gebouw, dat grotendeels leeg bleek te staan en nog de sporen bevatte van de Duitse, Russische en Amerikaanse gebruikers. Na het gebouw van schuilkelder tot daktribune beleefd te hebben en uitgekeken te hebben over het vliegveld werd 's avonds de eerste discussie gehouden. Tijdens deze discussie, gehouden in de Bouwkunde faculteit van de TU Berlijn, spraken studenten en begeleiders over opgedane indrukken en eerste uitgangspunten en houding ten opzichte van het gebouw en het vliegveld. Belangrijke uitgangspunten waren:

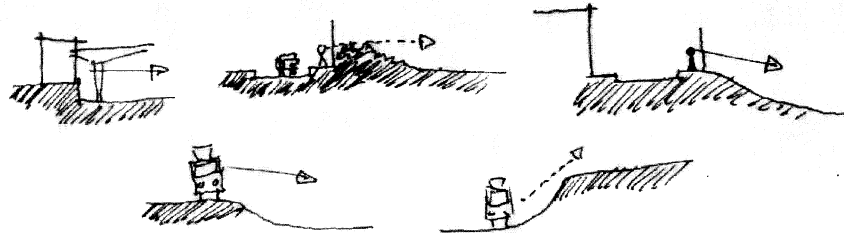
- Extra park-, woon- of kantoorruimte is in Berlijn momenteel niet echt nodig. Het veld heeft wel een belangrijke stedenbouwfysische betekenis voor de stad als doorlaat van regenwater en als 'urban fridge' (het voorziet de stad door middel van luchtstromen van koelte).
- Het ontwikkelen van een strategie, van een flexibel ontwerp in de tijd, in plaats van een 'blauwdrukplan'.
- Niet zoals bij een plan dat eerder die dag bij de gemeente gezien is de monumentaliteit van het gebouw verder versterken door het veld symmetrischer te maken.
- Het gebouw behouden maar niet als luchthaven gebouw. Het gebouw zou een veelheid aan functies kunnen bevatten. Sommige studenten voelen de drang het gebouw te deconstrueren; het zijn vooral de geschiedenis, oriëntatie en identificatie van het gebouw die belangrijk zijn, dit kan in stand gehouden worden terwijl het gebouw gemanipuleerd wordt door architectonische ingrepen die nieuwe kwaliteiten aan het gebouw toevoegen.
- Onderzoeken of het terrein en gebouw toch een bescheiden rol kunnen blijven spelen als vliegveld. Het complex verliest veel aan betekenis als het de functie van vliegveld helemaal verliest. Over het open houden van het terrein verschillen de meningen sterk. Dit is voor studenten een belangrijk criterium geweest bij het samenstellen van de groepen.

Dinsdags zijn de groepen begonnen met een wandeling, en deels metroreis, rond het terrein. Wat bij deze rondgang opviel was de grote verscheidenheid in begrenzingen van het vliegveld; hoog en laag, vriendelijk en vijandig, dynamisch en sereen enz. Niet alleen de directe grenzen zijn zeer divers, ook de aangrenzende gebieden verschillen veel van sfeer en functie; woningen, bedrijven, (sport)parken, begraafplaatsen enz. Wat verder opviel is dat het gebouw de ruimte erg domineert. Het vliegveld lijkt een stuk groter als je vanuit het gebouw over het veld kijkt dan als wanneer je van de overkant van het vliegveld naar het gebouw kijkt.

Na de wandeling rond het terrein volgde een nieuwe discussie waarin standpunten van de dag ervoor tegen het licht werden gehouden van de nieuwe indrukken en waarin nieuwe standpunten werden geformuleerd. Uitgangspunten die uit deze discussie naar voren kwamen zijn onder meer:

- Geen (woon)bebouwing; open ruimte van dit formaat is zeldzaam in een stad en zou zichtbaar moeten blijven. Anderzijds heeft Berlijn wel veel kleinere op plekken ten gevolge van de bombardementen in de Tweede Wereldoorlog die niet opgevuld zijn met gebouwen maar met flexibele functies als openlucht autoverkoopplaatsen, speelplaatsen en kiosken.
- De functie van vliegveld op een of andere manier toch behouden. Functies intensiveren en het gebouw behouden.

- De eigenschappen 'oriëntatie' en 'identificatie' van het gebouw zijn belangrijk en moeten behouden blijven. Functie als vliegveld hoeft niet perse behouden te blijven.
- Het gebouw en het veld verlaten, het leeg achterlaten en zien wat er ontstaat.
- Tempelhof als mix van leefstijlen, culturen en structuren; pluriformiteit als wapen tegen de fascistische stijl en intentie van het gebouw.
- Terrein toegankelijker maken; veel van de grenzen zijn nu te hard.
- Verscheidenheid aan begrenzings beschouwen als kwaliteit die versterkt kan worden.



Na deze discussie begonnen de afzonderlijke groepen aan hun ontwerpen en strategieën. Ondanks de aanvankelijk soms kleine verschillen in attitude ten opzichte van gebouw en terrein ontstond een grote verscheidenheid in oplossingen en ontwerpen. Dit werd mede veroorzaakt door de verscheidenheid in groepssamenstelling en ontwerpmethodiek.

De verschillende ontwerpmethoden die gehanteerd zijn, zijn: brainstorming, superimpositie, narrative en archipunctuur, vaak gecombineerd met een meer of minder regulatieve toekomststrategie.

Een voorbeeld van een **brainstormingsproces** is het project "Tempelhof - The Catalog", dat een 'catalog of novels' wil zijn. Het is een onderzoek naar de absurditeit of inventiviteit van functies die in eerste instantie vreemd zijn aan het schaalnivo van het terrein, van nieuwe functies en van bestaande functies die een andere benaderingswijze krijgen. Een voorbeeld hiervan is het hondenpoepveld van 356 hectare. De hondenpoep heeft als extra functie het beschermen van de openheid van het terrein. Een ander voorbeeld is; Tempelhof als een ornithologisch paradijs midden in de stad, met de tribune in ere hersteld en eindelijk in gebruik genomen. De brainstorm heeft een catalogus vol wilde ideeën opgeleverd waar ontwerpers die in de toekomst verder gaan met Tempelhof zich door kunnen laten inspireren of waarmee ze zich in ieder geval kunnen losweken van hun traditionele denkbeelden. Het project kan wellicht worden opgevat als een poging tot het Deleuziaanse 'denken zonder beeld', in de zin van een denken dat zich niet onderwerpt aan het model van de herkenning, maar dat zijn krachten meet met de chaos van de differentie.

De projecten "Plainspotting" en "Formula 1 circuit Tempelhof Berlin" zijn projecten waar **superimpositie** van verschillende functionele en thematische lagen een belangrijke rol hebben gespeeld in het ontwerpproces.

Bij 'Plainspotting' zijn vijf verschillende functies of thema's door vijf verschillende mensen uitgewerkt en daarna samengevoegd. Groepsleden moesten met elkaar onderhandelen om zoveel mogelijk van hun ideeën in het uiteindelijke plan opgenomen te zien worden, maar tegelijkertijd moesten ze ook openstaan voor nieuwe ideeën die de discussies en onderhandelingen naar voren brachten. Het ging er de groep niet om te zoeken naar een gemiddelde of consensus maar om een dynamisch en dialectisch proces dat weer tot nieuwe ideeën zou leiden.

Bij de groep die 'Formula 1 Circuit Tempelhof Berlin' ontwikkelde stond het denken in *trialectieken* zoals 'nature-machine-man' en 'landscape-event-house' centraal. Ook deze groep dacht in verschillende lagen of thema's en probeerde ze samen te voegen op een manier waarbij het geheel meer wordt als de som der delen. Bij deze groep was de taakverdeling minder afgebakend. In het plan is de nadruk sterk komen te liggen op het introduceren van recreatieve functies in het terrein. Aandacht is besteed aan het betrekken van het gebouw bij deze recreatieve functies, waarbij vooral het exterieur van het gebouw gebruikt wordt; de luifel en het dak. Over verdere functies het gebouw zelf worden geen uitspraken gedaan.

De "Umnutzung Tempelhofer Feld-Berlin" is op te vatten als een exercitie in de **archipunctuur**; het strategisch plaatsen van een architectonisch en functioneel element dat van invloed is op de ontwikkeling van een groter gebied. Volgens deze groep heeft Berlijn alles al, behalve grote open ruimte in de binnenstad.

Wat de studenten missen is stedelijke wijdte, de blik op de horizon en de mogelijkheid het weer te ervaren. In dit plan wordt een nieuw metrostation gepland midden in het veld, waarvandaan vervolgens in een drietal fasen het veld wordt gekoloniseerd, met als belangrijke ontwerpregel dat westelijke uitgang van het metrostation de reiziger naar de open vlakte van het in stand gehouden deel van het terrein brengt, terwijl de oostelijke uitgang de reiziger naar een nieuw en intensief stedelijk gebied leidt.

Bij "The story of Tempelhof" ten slotte, wordt de **narrative**, het verhaal, geïntroduceerd als ontwerpmethod. De deelnemers van deze groep vinden dat het gebied te groot is om in één keer te ontwerpen en dus een langduriger proces nodig heeft om zich te ontwikkelen. Een kritiek die zij hebben op de ontworpen ruimte is dat deze altijd 'gewoon' blijft ten gevolge van algemene ontwerp criteria en de neiging van ontwerper processen te voorspellen of reguleren. De groep wil dit uitsluiten door middel van een verhaal, en al schrijvend ontstaat het ontwerp. Het is een manier van ontwerpen die aansluit bij Deleuze's houding ten opzichte van schrijven: "Schrijven doe je altijd op de uiterste grens van weten en niet weten, en het is ook alleen op die grens dat er een noodzaak bestaat voor het schrijven. Het schrijven dat balanceert op deze grens wordt een handeling van verbeeldingskracht, woorden zijn dan niet langer representatief maar affectief." (Gilles Deleuze, *Différence et répétition*).